

En Vej er sunket i Jorden. Den usædvanlige Begivenhed har fundet Sted ved Ledøje Mose (Ammetofte Mose), hvor en københavnsk Fabrikant Nielsen-Johansen er i gang med et meget betydeligt Tørvearbejde. Der graves i nogle Meters Dybde på begge Sider af den Sognevej, der forbinder Smørum og Ledøje, og dette Graveri har haft den ejendommelige Følge, at Vejen i et halvt Hundrede Meters Længde er sunket i jorden - Tirsdag Morgen fandt Sognerådet det tilrådeligt at tilkalde Politiet, der afspærrede Vejen. Sognerådsformand S.P. Sørensen, Smørumovre, fortæller, at Vejen sank trekvart Meter, medens han og nogle andre Medlemmer af Sognerådet ventede på Politiet

Politiken 1941



Vestegnens tørvemoser

-brændsel, levebrød og landskab

Ammetofte Mose 1940erne

Udarbejdet i et samarbejde mellem:
Københavns Amt, Teknisk Forvaltning
og Københavns Amtsmuseumsråd

Redaktion, grafisk tilrettelæggelse og layout:
Jens Henrik Jønsson og Peter Sørenius
Københavns Amtsmuseumsråd,
Jens Hæstrup og Birte Lindhardtsen, Køben-
havns Amts Natur- og Miljøafdeling

Foto: Københavns Amtsmuseumsråd,
Projekt Vestegnens Moser ved mag. art.
Flemming Hemmersam

Udgivelsesår: 2001

Repro: Graulund og Jørgensen A/S

Tryk:

Oplag: 3000 stk

ISBN:



Hove 1942



KØBENHAVNS AMT

"Med hænderne toge de dynd fra sumpene og tørrede det ikke ved solen, men ved vindene for derefter at brænde det og derved varme deres spise og deres af Nordens kulde stivnede lemmer"

(Den romerske historiker Plinius (23-79 e.Kr.))



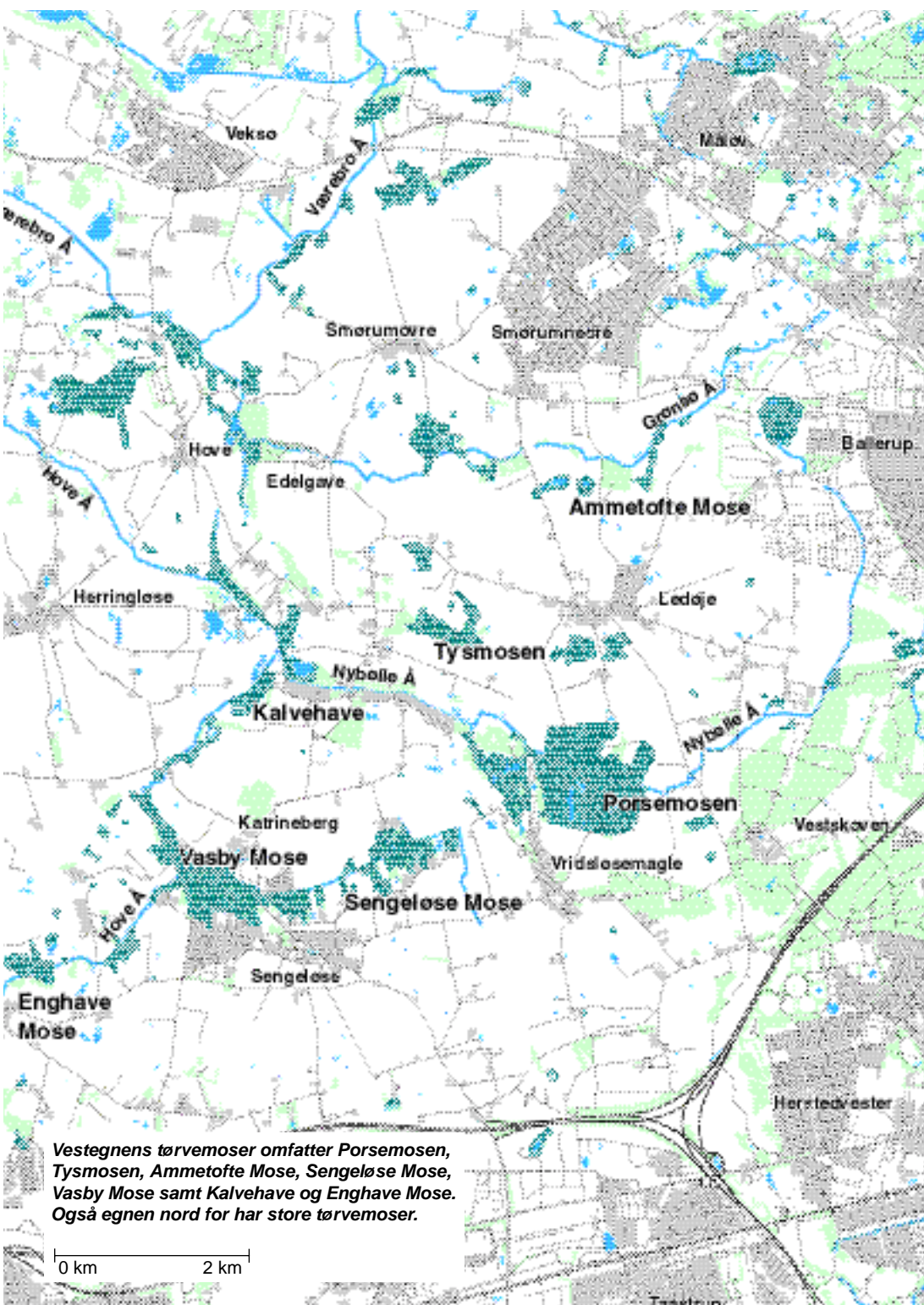
Foto: Niels Westergaard Knudsen/Biofoto

Moserne i Københavns Vestegn ligger i dag som øer af tilsyneladende uberørt natur. Men mosernes krat, sumpe, enge og søer gemmer på en gammel historie: om det hårde slid i tørvemoserne, og om hvordan tørvegravningen helt har omformet det oprindelige landskab

Da tørvene blev til *En arv fra fortiden*

Da isen for godt 13.000 år siden trak sig tilbage, efterlod den på Vestegnen et landskab, der var så fladt, at åerne ikke kunne lede alt vandet bort. Mange dale og lavninger blev oversvømmet af vand, og der opstod en mosaik af fladvandede søer. På bunden af søerne ophobede der sig et dyndlag, der gennem århundrederne voksede i tykkelse.

Efterhånden som vanddybden blev mindre, voksede planterne ud i søerne og kom til at dække en større og større del af vandfladen. Mangel på ilt i det stillestående vand stoppede al forrådnelse, og de døde planter lagde sig i metertykke lag på bunden. Således blev søerne gradvist omdannet til moser, som gemte årtusinders konserverede og sammenpressede plantedele - tørv.



Varme på godt og ondt

Da tørv består af sammenpressede plantedele, kan den brænde. Hvis de opgravede tørv var helt tørre, var de et udmærket brændsel. De var lette at holde ild i, og de dannede et roligt bål med mange gløder. Desuden var de nemme at håndtere og gode at stable. Men hvis tørvene ikke var ordentligt tørre, kunne de være meget vanskelige at få til at brænde. De udsendte en kvalmende røg, der i tidernes løb har bølget under loftet i mange køkkener og stuer. Brændværdien i de forholdsvis porøse og lette tørv var væsentlig mindre end det tættere og tungere træ. I våde tørv gik det meste af energien op i vanddamp, og tørv med et højt indhold af mineraljord efterlod masser af aske.

Da bønderne gravede tørv

Skovene forsvandt

Fund af oldsager fra jægerstenalderen fortæller, at der for 8.000 år siden boede mennesker på Vestegnen. De gik på jagt i de store skove eller fiskede i de søer, der endnu ikke var groet til. Da jægerne blev agerbrugere, begyndte de at rydde skoven ned mod søerne for at få dyrkningsjord og græsningsarealer. Skovrydningen fortsatte gennem hele bronzealderen og blev i jernalderen så omfattende, at de sidste skovarealer efterhånden forsvandt. Det var især jordens store frugtbarhed, der var baggrunden for den intensive opdyrkning. Vestegnen var blevet omdannet til et næsten træløst sletlandskab uden plads til skov, der kunne give brænde.

“Det var nu godt, Fatter, at vi fandt disse her Remedier ellers havde vi aldrig faaet ild i de raadne Tørv”

Blæksprutten 1941



Tørvegravning i Tysmosen 1907. Linierne er lange i det flade træløse landskab.

Tørv i stedet for brænde

Et resultat af træmangel blev, at udnyttelsen af mosernes tørv fik stigende betydning. Vestegnens landsbyer, der opstod omkring år 1000, blev lokaliseret nær vådområder, hvor enge kunne udnyttes til græsning og mosernes tørv kunne supplere det kostbare træ som brændsel.

Kortet viser, hvordan moserne er udstykket i små parceller og afvandet i lange smalle lodder.

Udsnit af målebordsblad opmålt 1897.



I de følgende århundreder blev problemet med brændemangel stadig større. Svenskekrigene i 1600-tallet efterlod de sjællandske skove i en miserabel stand, og efterspørgselen på brændsel i Københavnsområdet var akut. Ved ophævelsen af dyrkningsfælleskabet i slutningen af 1700-tallet blev agerjorden fordelt mellem bønderne. Også landsbyernes mosearealer blev omhyggeligt opdelt i parceller. I protokollerne fra udskiftningen i Vridsløsemagle kan man læse om tørvegravenes store betydning for bøndernes økonomi. Der forhandlede med stor lidenskab om at få andel i de gode tørvemoser: *“at det, en Mand i så tilfælde fik mere i Mosen, vilde være at afdrage i hans Agerlod..”* Værdien af tørvjorden kunne stå mål med den fede agerjord.

Fra landsbyerne blev der anlagt nye veje ned til tørvlodderne. Porsemo-sevej fra Vridsløsemagle, Hellevej og Øbakkevej fra Ledøje samt Tørvvej ved Sengeløse er nutidige veje, der har deres oprindelse i tørvetransporten.



"Smeden" ved lange rækker af tørverøjler på tørrepladsen - FamilieJournalens mose ved Buehøjgård, sommeren 1943, Hove.



Æltkassen er opstillet på kanten af tørvegraven. Efter æltningskovles tørvemassen op i en tørvesluffe - en hestetrukken slæde, der transporterer tørven til tørrepladsen. Tysmosen 1907.

Skæretørsv

Den enkleste måde at lave tørv på var at skære tørvene direkte ud af mosens tørvelag i lange blokke. Blokkene blev lagt op på kanten af tørvegraven og derfra transporteret på brædder eller med trillebør til tørrepladsen. Arbejdet med at stå nede i tørvegraven og skære blokkene fri var hårdt og vådt mandsarbejde, mens "tørvetrilleren" godt kunne være en kvinde. På tørrepladsen blev blokkene skåret op i murstensformede tørv, der blev spredt ud over tørrepladsen. Efter en fortørring på ca. en uge skulle tørvene sættes op i hule småstakke: "røjler" eller "skruer". I røjlen var der luft mellem de enkelte tørv, der nu kunne tørre færdigt. Det var ofte børn eller kvinder, der udførte det tidskrævende arbejde med at lægge tørvene ud og sætte dem op i røjler.

For at lave gode, faste skæretørv skulle tørvlagene være tætte og sammenhængende. Ud over at skrælle den overliggende græstørv af, var det ofte nødvendigt at fjerne de øverste, løse tørvlag. Det gav et stort spild, og i løbet af 1800-tallet udvikledes en anden teknik - æltetørv - der blev næsten enerådende på Københavns Vestegn.

Æltetørv

Ved fremstillingen af æltetørv blev løse og faste dele af tørvemassen blandet, og ved tilsætning af en passende mængde vand opnåedes en konsistens, der gjorde det muligt at ælte massen sammen til en ensartet, sammenhængende grød. I det lille tørvebrug foregik æltningen i en stor kasse med høje sider, hvor man med bare tæer eller

træskostøvler trampede rundt. Det har været tungt at vade rundt i den klæge grød. Det var noget lettere og mere effektivt at få heste til at gå rundt i æltkassen. Den våde tørvemasse skulle nu transporteres til tørrepladsen. Her blev den hældt ned i en form, som var en flad kasse opdelt i en række rum. Hvert rum havde en størrelse svarende til en tørv. Når formen var fuld, blev først den løse bund forsigtigt fjernet, og derefter kunne selve formen løftes fri af tørvene, der nu lå på jorden. Når tørvene var tilstrækkelig tørre til at kunne flyttes, blev de ligesom skæretørvene stablet i røjler. Ved at lave æltetørv kunne man udnytte alle tørvlagene, og æltetørv var ofte fastere i strukturen og fyldte mindre end skæretørv. Men der var meget arbejde med æltetørvene.

I slutningen af 1800-tallet mekaniserede man æltningen, bl.a. ved lukkede, hestetrukne vogne, hvor en række

knive rørte rundt i tørvemassen, når vognen kørte.

Ejnar B. Hansen (f.1913) beretter om sin opvækst i Sengeløse:
"Ja, jeg måtte jo hjælpe til derhjemme. Far gik på arbejde med tærskeværk om efteråret. Om sommeren lavede han tørv nede i mosen. Der var ikke andet brændsel end tørv... Vi havde en stor kasse med høje sider på. Deri smed min far tørvemassen op, og der blev det blandet til en særlig konsistens, ved at jeg red rundt i det med hesten. Vi havde så en form - en ramme med ti huller - hvori tørv blev formet... Derefter skulle de røjles - stables på højkant med luft imellem, sådan at de kunne lufttørres.

Sol og sommer i Ammetofte mose 1942.



Før der blev gravet

Det var helt nødvendigt at sænke vandstanden i moserne, før man kunne begynde tørvegravningen. Hvor det har kunnet lade sig gøre, har man udgravet og kanaliseret de vandløb, der naturligt afvandede moserne. Der blev gravet kilometervis af grøfter og drækanaler. Tørvegravene kunne være flere meter dybe. Og da mændene under arbejdet ofte stod nede i graven, var det helt nødvendigt at bortlede vandet.

Tørvebønder

Den omhyggelige opdeling af mosearealerne ved udskiftningen betød, at alle landsbyens gårdmænd hver fik et stykke mosejord, der kunne skaffe dem tørv til eget forbrug. Husmændene fik næsten intet, men måtte skaffe sig tørv gennem arbejde i bøndernes mosestykker. Nogle af Vestegnens bønder fik en ekstraindtægt ved at sælge tørv til den københavnske befolkning. De kørte

Tørvegravningen under 2. Verdenskrig satte sig voldsomme spor i landskabet. Her Nonnemosegård i Smørumovre 1944.



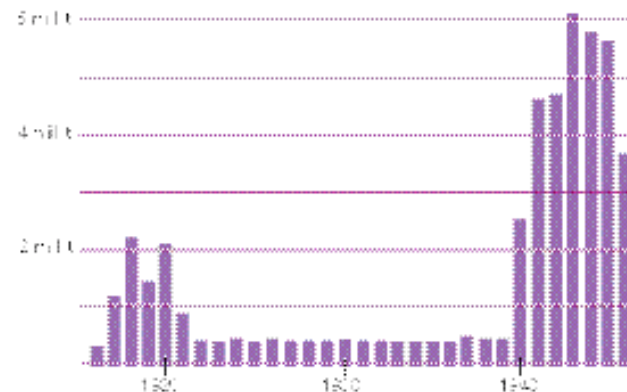
tørvene med hestevogn til Kultorvet, hvor de måtte konkurrere med de nordsjællandske kulsvieres salg af det finere og dyrere trækul.

Tørvebønderne var ikke altid lige populære; - Bernhard Olsen (1836-1922), der som barn boede i St. Kannikestræde, husker tørvebønderne som: *"..en ofte røveragtig Bande, der truede ensomme og frygtsomme Personer til at købe deres snyderagtigt læssede Varer"*.

Fra midten af 1800-tallet begyndte tørvebønderne at levere tørv til egnens store teglværker, bl.a. Risby Teglværk og Hakkemose Teglværk, der var et af landes største. De store leverancer til teglværkerne gav tørvebønderne penge på kistebunden, og mange af Vestegnens husmænd og arbejdere fik en indtægt ved at arbejde i tørvegravene.

Fra tørvebønder til fabrikanter En forsigtig start

Under 1. Verdenskrig blev der mangel på kul, og efterspørgselen på tørv steg brat. Det satte skub i en begyndende industrialisering af tørveproduktionen med transportører og store æltemaskiner, der blev drevet af "lokomobiler" som var rullende dampmaskiner. Udviklingen slog dog ikke rigtig igennem på Vestegnen, hvor man nok forøgede produktionen, men overvejende med de traditionelle metoder.



Tørveproduktionens udvikling fra 1916 til 1946. Det var mangelen på kul under de to Verdenskrige, der blev afgørende for tørveproduktionens omfang.

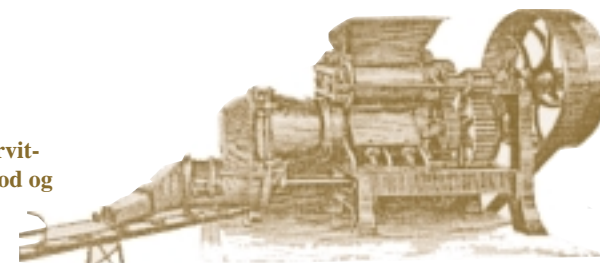
Tørveindustrien kom til Vestegnen

Da 2. Verdenskrig brød ud, eksploderede behovet for tørv - ikke mindst til industrien og de store elektricitetsværker. Priserne var gode, og staten stillede krav om, at der blev gravet over alt, hvor der fandtes tørv. Nu kom der atter gang i udnyttelsen af Vestegnens tørvemoser. Moselodder blev købt eller lejet af industrivirksomheder, og de traditionelle metoder blev suppleret med nye, rationelle teknikker - tørvbondens tid var ved at være forbi. Elektriske pumper sørgede for tørlægning af mosearealerne, og fremstillin-

gen af tørv foregik ved hjælp af transportabelt maskineri. I Ammetofte Mose gravedes med et slæbeskovlsanlæg, der skovlede tørvemassen direkte fra graven til æltemaskinen. Og fra Sengeløse Mose og Katrineberg Mose blev der presset tørvbriketter af tørvsmuld, der med traktor blev skrællet af mosens overflade og tørret inden presningen. Briketter eller "formbrændsel" havde større brændværdi end almindelige tørv.

"Tørvemaskine som selv af uforviret Tørvemasse fremstiller en god og stærk Tørv til billigste Pris."

Reklame fra 1903



Efter befrielsen aftog behovet for tørv gradvist, og i begyndelsen af 1950'erne var det helt slut med tørvproduktion i Københavns Vestegn. En kulturhistorisk epoke var slut, men den havde sat sine spor....

Fortiden lever

Hvad moserne gemmer

Moserne rummer ikke alene historien om tørvegravning. Det iltfattige miljø har konserveret mange spor fra fortiden.



Foto: Nationalmuseet

To armringe af guld blev i 1878 fundet i en mose ved Smørumovre. De vægtige armringe er fra vikingetid og er ofret i mosen.



Foto: Malene Fischer

Tørvemaskinen er forstummet. Tilbage er et landskab i ro og harmoni.

Planternes blomsterstøv - pollen - ligger indlejret i tørvelagene. Sammensætningen af pollen i de forskellige lag kan give forskerne vigtige oplysninger om naturens udvikling siden istiden. Med datering fra stenalder til vikingetid er der i Vestegnens moser fundet redskaber, våben, krukke, smykker og skeletter. Mosefundene er brudstykker af

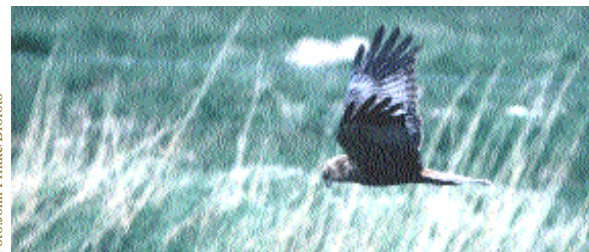


Foto: John Frikke/Biofoto

Rørhøgen flyver lavt over mosefladen.

det billede, som arkæologerne forsøger at tegne af, hvordan livet langs moserne engang formede sig.

Naturen indretter sig

Tørvegravning og afvanding - især under de to verdenskrige - lavede fuldstændig om på landskabet. På trods af den voldsomme fremfærd blev der efterladt et varieret landskab med en rig flora og fauna. De større moser er nu udpeget som biologiske interesseområder, og på en del af mosearealerne, er der sjældne og sårbare planter eller et fugleliv, der kræver særlig beskyttelse.



Foto: Morten Rasmussen/Biofoto

Sump Hullæbe forsvinder, hvis krattet breder sig.

Mange af moserne er omfattet af fredninger, hvis formål bl.a. er at bevare områdets naturværdier. Men netop i et landskab, der har været udsat for store ændringer, er naturen i stadig udvikling. Træer og buske spirer frem næsten overalt. Hvis man ønsker at bevare de fugtige, lysåbne mosearealers rige plante- og dyreliv, er det derfor nødvendigt at gribe ind.

Man kan reducere afvandingen, fælde træer og buske eller sørge for at arealet afgræsses.

Hvor mosekonen brygger

Københavns Amt arbejder med en plan for Vestegnens moser. Planen indeholder forslag til naturstier, der går langs en række af moserne, og som forbinder Hedeland med Vestskoven. Placeringen af stierne skal give befolkningen en bedre adgang til moserne samtidig med, at sårbare naturarealer beskyttes. Det vil give mulighed for at opleve et spændende historielandskab, og vi kan nyde synet af rørhøgens glideflugt lavt over Vestegnens moser.



Fortiden ligger gemt i Vestegnens moser. Og på kølige sensommeraftener kan vandringsmanden den dag i dag se mosekonen brygge.....

Foto: Gert Hansen/Biofoto

Tegning: Per Frederiksen