

# Sønderskoven

Foto: Ole Maling

de danske skove skal du slå et smut omkring skoleskoven. Her findes ikke mindre end 52 forskellige træarter, samlet på et lille areal på størrelse med en fodboldbane. Skoleskoven blev plantet i 1995 i et samarbejde med foreningen PLANT ET TRÆ. Pharma Nord har sponsoreret skoven.

## Naturen

Naturen er afvekslende og spændende i Sønderskoven. Allerede i forårstiden vrimler det med blomster, både de almindelige forårsbebudere,

men også mere sjældne arter. Langs vandløbene findes feks. den uanselige liden lærkespore, gul anemone samt skælrod, og på de lerede skrænter i skoven og på markerne er også storblomstret kodriver nogle steder ret almindelig.

Svampefloraen er meget afvekslende. Svampen skarlagen bægersvamp, som er meget sjælden i resten af landet, vokser langs Højen Bæk og kan ses sidst på vinteren. Pibet køllesvamp findes

i ret stort antal i bøgeskoven i starten af vinteren.

Vandet i bækkene er meget rent og er hjem for mange insektlarver, der igen giver liv til mange rovdyr. Havørreder, vandstære, isfugle og bjergvipstjerter lever af vandløbenes rige dyreliv, og er man heldig, kan de alle opleves i Sønderskoven.

## I 1864

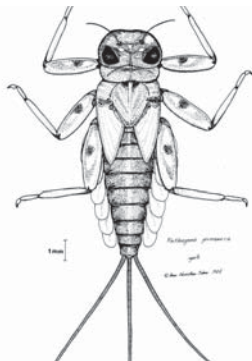
I Sønderskoven og i Pederholm Skov kan man svagt erkende en fordybning

i terrænet – det er resterne af skyttegrave fra 1864. Dengang var Danmark i krig med den store nabo mod syd - Tyskland. Preussiske og østrigske soldater løb det danske forsvar i Sønderjylland over ende, og i marts måned var de helt oppe ved Vejle. For ikke at blive overrumplet af danske styrker forskansede den forenede tyske hær sig på bakkerne ved indfaldsvejene til Vejle. Skyttegravene er lavet af lokale beboere, der blev udkommanderet af de tyske tropper.

Gul anemone



Døgnfluen *Rhithrogena germanica*

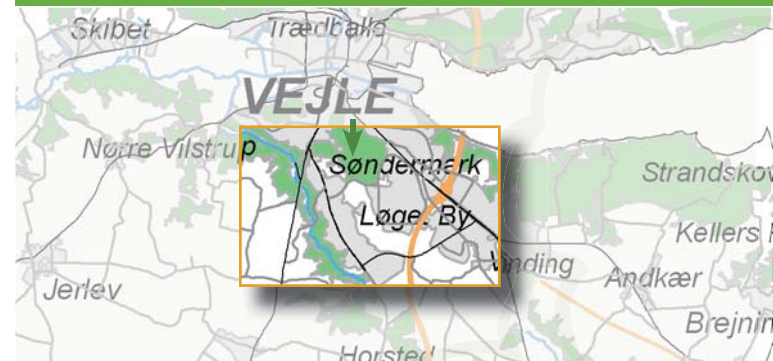


## Vidste du

Højen bæk er et af landets reneste vandløb, og bækken med tilstødende arealer er fredet. Som det eneste sted i Danmark lever døgnfluen *Rhithrogena germanica* her. Dens flade kropsform er tilpasset livet i det hurtigt strømmende vand. Døgnfluen har levet her siden den indvandrede syd fra, kort tid efter den sidste istid for 15.000 år siden.







# Skovene i Vejle

## Et besøg værd

Omkring Vejle by møder du et dramatisk landskab og en enestående natur. kysterne og ådalene beklædes af de fineste skræntskove, gennemskåret af smeltevandslugter med rislende bække, og vældområder med frodig og sjældnen natur. Tre skove ligger helt bynært omkring Vejle. Det er Munkebjerg Skov, Nørre- og Sønderkov. Her har Vejle Kommune i mere end 100 år været skovejer og står i dag som ejer af ca. 1000 ha.

Kommunen er faktisk landets femte største kommunale skovejer. Det har altid været helt centralt at skovene skal være et attraktivt tilbud til byens borgere. Skovhytter, overdækkede borde og bænke, grill- og bålpladser, stisystemer og naturlegepladser er derfor kommet til i løbet af årene, og bliver hele tiden udbygget i dialog med borgerne. Det skal være nemt, sjovt og rart at være skovgæst i Vejleskovene.

Forsidefoto: Ceas van Roeden

# Sønderskoven

Flere grønne bæltter af skov kiler sig ind i Vejles sydlige byområder. I alt ca. 300 ha fordeler sig her over 6 mindre skove; Tordenballe, Vindinggård, Pugedal, Pedersholm, Mørkedal og Vester Skov. Isranden har her efterladt et kuperet terræn med store landskabelige variationer og en næringsrig muld. Stejle skrænter, bakker, dybe kløfter og markante dødishuller beklædes af bøgeskov og blandet nål, og hele herligheden gennemstrømmes af rislende bække og væld.

Sønderskoven har tilhørt byen siden 1498, hvor et kongeligt brev fortæller, at byens borgere havde brugsrettigheder til skoven, formentlig til græsning og hugst.

Stisystemer, herunder afmærkede ruter, gør det nemt at færdes og komme rundt. Der er ca. 50 km små stier i området, og heraf er ca. 7 km afmærkede som turforslag. Sønderkovens beliggenhed gør den også til en oplagt færdselsrute for cyklister, der kan benytte stisystemet langs



Skovlegepladsen.

Mølholm Å. Cykelrute nr. 55 og 57 løber gennem Sønderkovskoven.

### Skovlegeplads

En flot og stor legeplads finder du i hjertet af Sønderkovskoven. Lærk og douglas-gran fra områdets skove har lagt træ til de mange klatre- og legestativer, der dagligt benyttes flittigt af byens daginstitutioner og af mange børn i følgeskab med forældre. Her er også grillplads, bålplads, og overdækkede borde og bænke. Man kommer let til

legepladsen ved at parkere enten ved Søndermarkshallen eller Søndermarksskolen.

### Granhytten

findes bare 300m fra legepladsen. Hytten, der er opført af Vejle Kommune, kan frit benyttes af Institutioner, skoler og grønne foreninger som udgangspunkt for ture i skoven. Andre kan leje hytten til skovbesøg, ved henvendelse til kommunen.

### Skovens mange træer

Vil du teste din viden om de mange træarter, der vokser i

Store Helvedes hul

Cykelruter i skoven

Skarlagen bægervamp



Du kan få mere at vide om Vejles skove på [vejle.dk](http://vejle.dk). Eventuelle spørgsmål vedr. skovene i Vejle Kommune på tlf. 76812052 eller 76812467





# Ture i området



Mosen ved Mølholmsbækken

## ● Grøn tur

Rundtur på ca. 2,4 km med mange dyrespor undervejs. Ruten går langs Mosestien, som passerer flere fugtige områder. Mange steder vrimler det med haletudser fra slutningen af april til et stykke ind i juli måned. Rådyr ses også tit passere stien. Ved Eksercerpladsen har natuglen gennem mange år fået et kuld unger på vingerne – de nyder godt af områdets mange mus. Man kan komme ganske tæt på ugerne, fordi de er så vant til skovens mange gæster. Ved Verdens Ende bor græv-

lingen i et gravsystem, som ser ud til at have været beboet i flere hundrede år.

Langs Mølholm Å kan man i det tidlige forår se hvid hestehov i blomst. Planten, der er relativ sjælden i Danmark, er her ved sin nordvestlige udbredelses-grænse. Ved Mølholm Å gyder hvert år havørreder, og i dele af bækken findes også bækkørred. Ved kolonihavehusene går en trappe stejlt opad, den kaldes Lille Munkebjerg og fører op til en sti, der går videre mod Granhytten.

## ● Rød tur

Lille rundtur på 1,6 km. Langs skovkanten, der vender mod Fredericiavej, ser man bunkers fra Anden Verdenskrig. I nogle af disse overvintrer vandflagermusen. Ramsløg kan også ses vokse på denne strækning.

## ● Blå tur

Rundtur på 3 km. Turen kan startes ved Granalleen, der har fået sit navn efter de store ædelgraner, der står langs vejen. På venstre hånd ligger Granhytten, som oprindeligt var en vagthytte, de tyske

besættelsestropper opførte. Neden for rundkørslen ved Verdens Ende kan man se resterne af et betonanlæg, der har været brugt som markørgrav på en skydebane.

Mod vest går turen omkring Pugedalen (dalen med de mange frøer og tudser). Hvis man vil se dyr, er denne del af skoven ret sikker. Her findes Søndermarkens største bestand af butsnudet frø. Er man udstyret med stort tålmod, kan man i vandhullerne tælle i millionvis af frøæg i det tidlige forår.

I de høje rødgraner ses både vinter og forår eger, som lever af koglernes frø. Rådyr er der også mange af, og de kan som regel i fred og ro æde græs, knopper, brombærblade og anemonerødder året rundt. Snogen, som overvintrer her, kan man også få at se.

Pugedalen er geologisk set et stort dødishul, som opstod efter sidste istid. Isen smeltede, men efterlod store isklumper, som først senere smeltede bort og dannede store huller i terrænet.

## ● Gule ture

Turforslag uden afmærkning, i alt ca. 19 km. Kan man lide at vandre langt, er der mulighed for at tilrettelægge en længere tur med forbindelse mellem stier langs Højen Bæk og stierne i Sønderskoven og i Mølholm Ådal.

Pedersholm Skov er også et besøg værd. Her er flotte udsigter over Vejle Ådal. De gule stier fører også forbi Store- og Lille Helvedes hul, der i lighed med Pugedal er dødishuller omgivet af meget smukke landskaber.

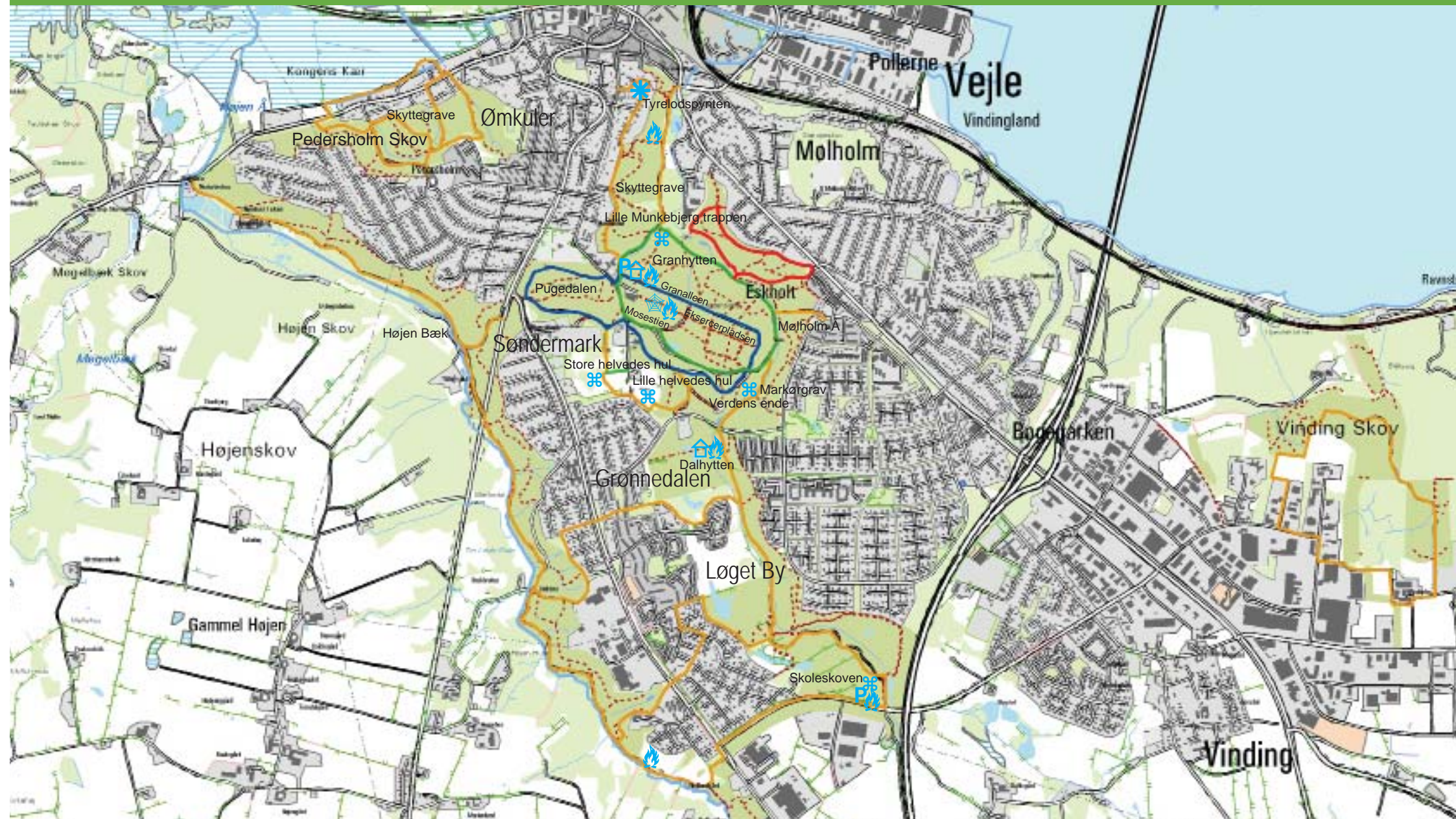
Højen Å. Foto: Steen Frandsen

Vandstær. Foto: Johan christensen

Isflugl. Foto: Lars Mejlbj







Signaturforklaring

- Uafmærket turforslag
- — — Afmærkede turforslag
- Anden sti

- Kommunens skov
- Privat skov

- ✳ Udsigtspunkt
- ✳ Seværdighed
- ⚡ Skovlegeplads
- ⚡ Bålplads

- 🏠 Skovhytte
- P Parkering

1000 Met

© Kort og Matrikelstyrelsen. Målførhold 1:25.000.