

Tog- og buslinier som fører til Rusland omfatter Kystbanetoget København-Helsingør samt Helsingør-Gillelejebanen. Her stiger man af på trinbrættet Kildekroge eller Dronningmølle Station.

S-tog København-Hillerød.

Bus 306 Hillerød - Hornbæk.

Bus 340 Gilleleje - Helsingør.

Bilveje som fører til Rusland omfatter Dronningmølle Strandvej og Villingerødvej fra Esrum By.

### Benyt og beskyt!

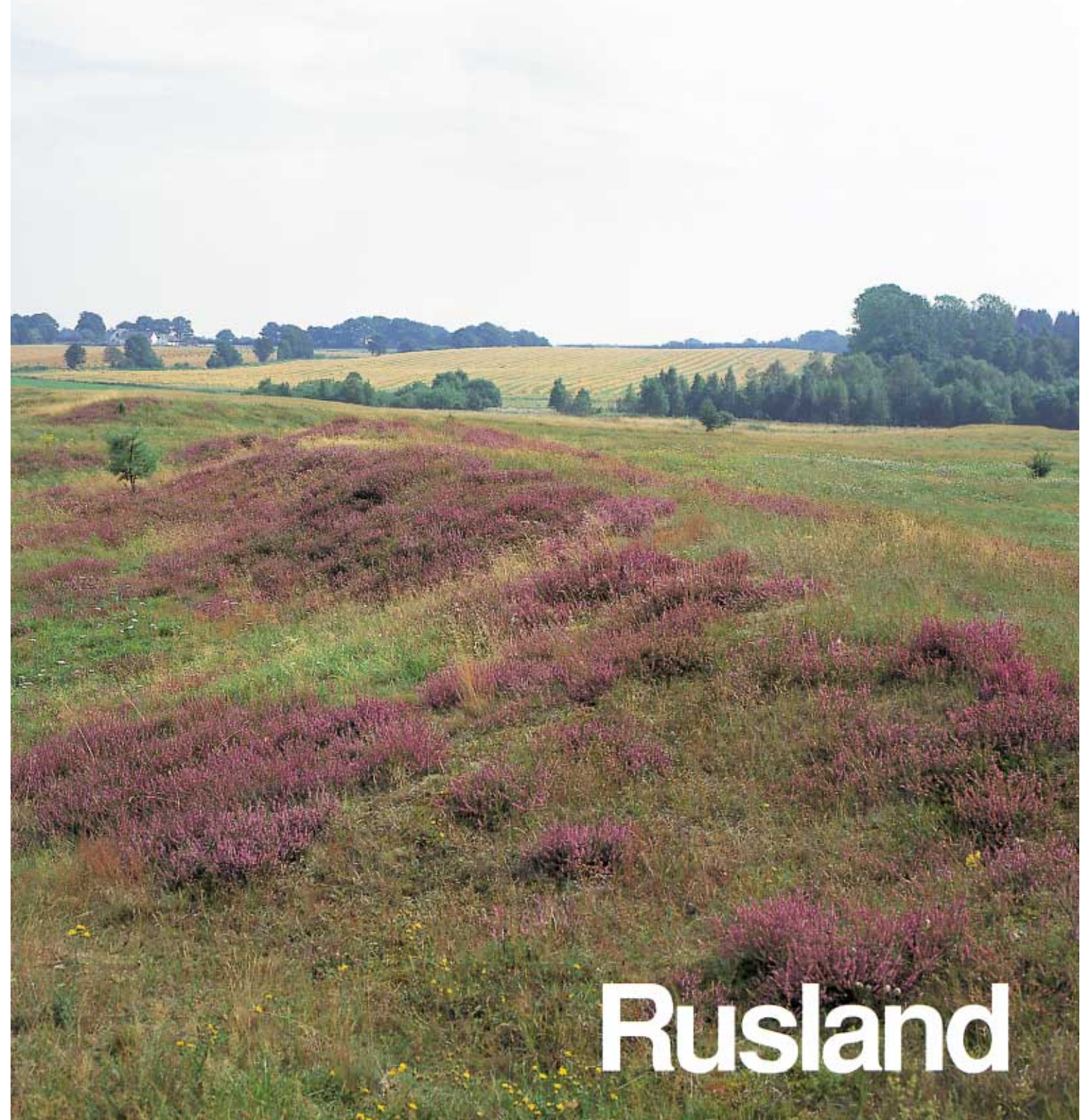
Opret Kobjælde vokser i Rusland som et af de eneste steder i hovedstadsregionen. Pluk ikke de sjældne blomster, men vær om dem ligesom om de øvrige planter.

Fårene og kreaturerne er et vigtigt led i plejen af området. Fårene afgræsser lyngbakker og tørre områder, mens kreaturerne græsser i engene. Græsning fremmer både urtevegetation og fugleliv. Lad dyrene græsse i fred.

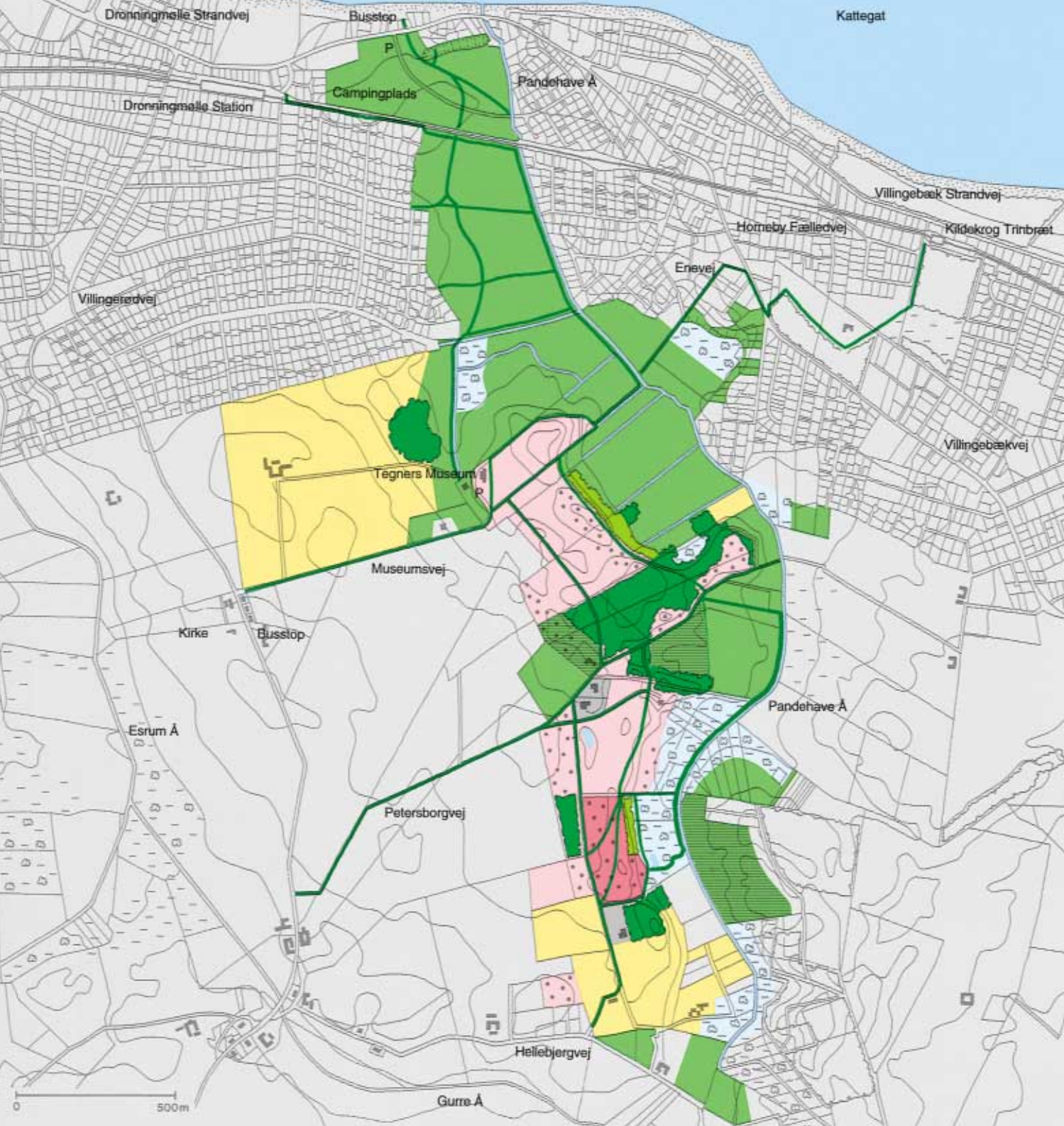
Pas på området. Selv om det er fredet med offentlig adgang, bør man være opmærksom på, at jorden er privatejet, og at dele af området stadig anvendes til landbrugsformål.

Hunde må ikke medtages i indhegningerne. Båltænding og camping er heller ikke tilladt.

2007







- Lyngbakker
- Enebærkrat
- Naturskov
- Skov
- Eng
- Overdrev
- Tilgroet mose
- Kornmarker
- Vandløb og søer
- Afmærket sti og vej
- Ikke fredet areal samt haver

Rusland er et bakket hede- og overdrevsområde ved Dronningmølle. Bakkerne og den tilstødende Pandehave Ådal er fredet i 1992 med det formål at sikre de landskabelige værdier og befolkningens adgang. Navnet Rusland kan skyldes områdets afsides beliggenhed.

Lyngbakker og overdrev afgrænser ådalen mod vest. Under sandflugten i 16 - 1700 årene blev området dækket af flyvesand. I områdets nordligste udkant er et sandflugtsdige med god udsigt. Store dele af nordkysten var førhen hedeområder. Nu er der kun få åbne strøg langs nordkysten med dette præg. Midt i lyngbakkerne ligger Tegner's Museum og Statueparken. Muséet rummer Rudolf Tegnens samling af statuer. På heden ved muséet er opstillet en række af Rudolf Tegnens bronzestatuer. Lyngbakkerne plejes ved fåregræsning. Fårene, af racen Sâne får, holder buskopvækst nede og fremmer lyngens vækst.

Pandehave Ådal var for cirka 7.000 år siden en fjordarm, som strakte sig 3 km ind i landet. De lavtliggende enge og moser langs Pandehave Å er gammel fjordbund. Fjorden og dens nærmeste omgivelser var et vigtigt bosættelsesområde for stenalderbefolkningen. Siden stenalderen har landhævninger gradvist udtørret fjorden. Skrænterne langs



ådalen var kystskrænter i istiden og viser udstrækningen af fjorden.

Mod syd ligger et Ene-krat. Ene-krattets alder er over 100 år og det eneste af sin art i hovedstadsregionen. Ene er ligesom Hedelyng karakteristisk på udpinte og sandede jorder. Både Ene og Hedelyng trives bedst når området græsses. I 1986 blev Enekrattet udtyndet, og der blev sat får ud på græs.

På en tidligere kystskrænt vokser naturskov bestående af ege- og bøgetræer, som er cirka 160 år gamle. Træerne er selvsåede, og bevoksningen har udviklet sig uden menneskelig indgriben. Naturskov findes mange steder i amtets skove, men er som regel små rester i udkanten af de forstligt drevne skove. Naturskove kan have et værdifuldt plante- og dyreliv.

Det er tilladt at færdes overalt undtagen på dyrkede marker og i haver. Det er også tilladt at færdes i de indhegnede områder, hvor stier går igennem. Stier er afmærket i terrænet. Mod nord er der adgang til stranden, og her ligger også en campingplads med kiosk. Ved Tegner's Museum findes et lille traktørsted og toiletter. Muséet har åbent fra 9.30 - 17.00 undtagen mandag.