

Velkommen til Poulstrup Sø og Dall Hede

Beliggende blot 12 km syd for Aalborg er naturområdet omkring Poulstrup Sø et ideelt udflugtsmål. Området kan nås fra øst via Visse eller Nøvling. Kommer du fra vest køres via Poulstrup eller Ferslev.

Friluftaktiviteter

Park & Natur har markeret tre vandreruter i området. Herudover er der anlagt en markeret ridesti. Turene er afmærket med sorte pæle med farvecirkler for hver enkelt turrute, og ridestien er markeret med ridepiktogrammer.

Der er gode opholdsmuligheder ved søerne, men det er tilladt at slå sig ned over alt i naturområdet. Ved færdsel i de indhegnede områder skal der udvises hensyn til de græssende dyr. Du må gerne samle svampe, bær og blomster til eget forbrug.

Tilgængelighed for handicappede

Handicapgrupper og kørestolsbrugere kan få gode naturoplevelser fra P-pladsen ved Poulstrup Sø **3**.



Svampetur ved Poulstrup Sø med kommunens naturvejleder

Regler for færdsel til fods og på cykel

De fleste mennesker besøger naturområdet for at opleve fred og ro. Benyt derfor venligst de anviste parkeringspladser og undgå unødigt gennemkørsel.

Det er tilladt at færdes til fods over alt på Aalborg Kommunes arealer (se områdegrænse på kortet). Cykling, herunder mountainbiking, er kun tilladt på befæstede stier og skovveje. Overnatning samt bål-tænding er ikke tilladt.

Hunde skal altid føres i snor i naturen. Vær særlig opmærksom på at din hund ikke springer op og skræmmer naturgæster på hesteryg, så farlige situationer kan undgås. I hundeskoven må hunde under kontrol løbe frit.

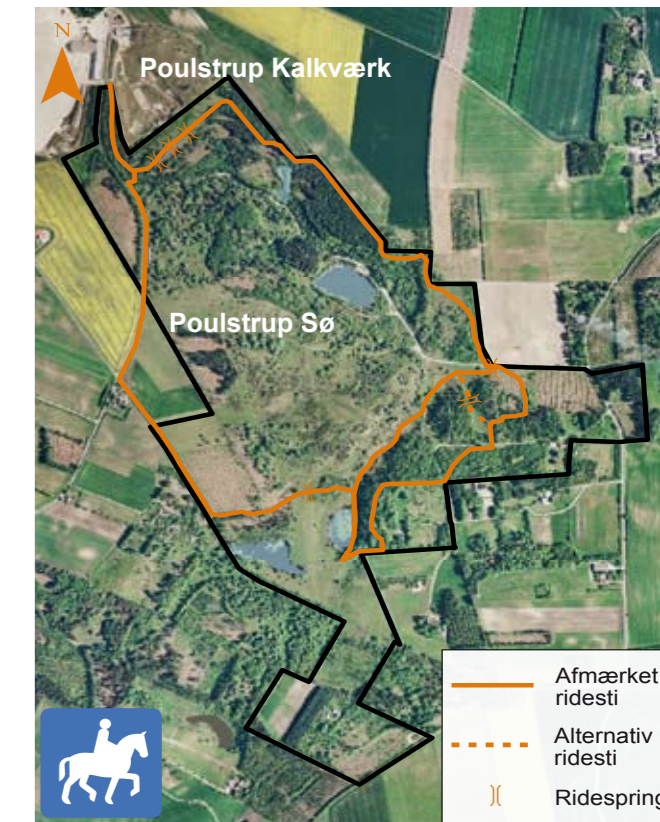


Signaturforklaring:

	P-plads
	Hundskov
	Borde/bænke
	Fri fiskeplads
	Naturskole
	Svampehytten
	Poulstrup Sø
	Brillesø
	Mågesø
	Svalebakken, Gravhøj
	Mose
	Opsynsbolig
	Områdegrænse
	Gul sti (6,3 km)
	Rød sti (2,5 km)
	Blå sti (2,5 km)

Ridesti

På nedenstående oversigtskort kan du se områdets afmærkede ridestier. Her kan naturgæster fra hesteryg opleve alle de forskellige naturtyper, som området byder på. Af hensyn til de øvrige gæster, må der kun rides på de afmærkede ridestier. Flere steder på ridestien er der mulighed for primitiv springridning.



Læs mere om Poulstrup Sø og Dall Hede

På www.aalborgkommune.dk/natur

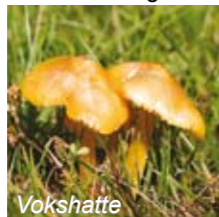
Spørgsmål og lokale observationer

Kontakt gerne Park & Natur på telefon 9931 2000 eller på e-mail: park.natur@aalborg.dk

Poulstrup Sø områdets landskab

Poulstrup Sø og Dall Hede er et 170 ha stort fredet naturområde med søer, moser, overdrev, skov og krat. Heraf er de 100 ha offentlig ejendom. En stor del af området består af resterne af den oprindelige Dall Hede.

Det bakkede landskab blev formet under sidste istid for mere end 10.000 år siden. På Dall Hede kan du hist og her stadig se efterladenskaber fra isen bl.a. i form af store sten og ledeblokke fra det skandinaviske grundfjeld. Poulstrup Sø **3** er dannet i et såkaldt dødishul, der i dag ligger som en smuk skovsø mellem bakkerne. Søen har en vanddybde på et par meter, men søens faste bund er dækket af et tykt dyndlag ca. 18 meter under overfladen.



Vokshatte

Også insekterne har gode levesteder og livsvilkår, ikke mindst på de lysåbne overdrev, der i sensommeren nærmest summer af liv.



Gulspurv

Du kan bl.a. se flere arter af smukke sommerfugle, svirrefluer og bier, når de opsøger de mange vilde blomster.

På Dall Hedes lune skrænter kan du mellem græs og urter opleve markgræshopper, skumcikader og græsmøl.

Områdets planteliv

Det varierede landskab byder på en række forskellige plantesamfund med hver deres karaktertræk.

Kreaturafgræsning af overdrevene giver en stor artsrigdom med karakterplanter som sandskæg, lyng, Bølget bunke, gyvel, bjergørhvene og blåbær.

Enebær er karakterplante på lysåbne arealer, der har ligget udyrket hen i lang tid. På sydvendte bakker gror Knoldet mjødukt og

Vild timian. Skovgøgelije og Plettet gøgeurt kan opleves enkelte steder.

Områdets skove består af træarter som eg, bøg, røn, tørst, birk, bævreasp, rødgran og ædelgran.

Områdets dyreliv

Områdets mange naturtyper giver et rigt og varieret dyreliv.

I søer og vandhuller trives mange vandinsekter, som guldsmedelarver, rygsvømmere og hvirvlere. I søerne yngler Gråstrubet lappedykker, gråand, blishøne og Grønbenet rørhøne. Om foråret opsøges vådområderne af frøer, skrubtudser og salamandre i stort tal. Mågesø **5** og Poulstrup Sø **3** er desuden natligt jagtteræn for vandflagermus. I den

meget varierede skovbevoksning yngler musvåge, natugle, tårnfalk, Stor flagspætte, grønspætte samt en række forskellige småfugle. De åbne områder er levested for sanglærke, tornirisk og gulspurv. Firben og - mere sjældent – hugorm kan ses sole sig på skråningerne. I skumringen kan du være heldig at opleve ræv, grævling og rådyr. Af mindre pattedyr findes brud, husmår, ilder, lækat, pindsvin, egern samt flere arter af mus.

Poulstrup Sø og Dall Hede



Kulturhistorie

Sydvest for Aalborg Kommunes arealer finder du Svalebakken, **6** en gravhøj, der vidner om bosættelser i området helt tilbage fra bronzealderen for 3.500 år siden.

Indtil midten af 1900-tallet fremstod området som vidtstrakte hedearealer, som følge af århundreders afgræsning og udpining af jorden.

Efter befrielsen i 1945 var området i en sørgelig forfatning, da den tyske besættelsesmagt havde anvendt arealerne som øvelsesejendomme for kampvogne.

På foranledning af Aalborgs daværende postmester, J. B. Nicolaisen, købte kommunen i 1946 dele af det naturskønne bakkeområde indbefattet Poulstrup Sø **3**. Området blev hurtigt et populært udflugtsmål, og i en tidligere landejendom indrettedes et traktørsted efter et helt nyt koncept, kaldet "cafeteria". Samtidig var området leverandør af råstoffer til kommunen. Her blev gravet grus, høstet tagrør og skovet tømmer. I 1965 blev der opført et savværk ved traktørstedet. Savværket fungerede frem til 1992. Gennem tresserne, i takt med privatbillismens fremmarch, kom der færre gæster, og i 1969 blev traktørstedet lukket. I dag anvendes ejendommen som opsynsbolig **8**.



På Dall Hede findes der mange forskellige vilde planter, bl.a. slåen, pors og perikon, der egner sig fint til kryddersnaps. Her indsamles Prikbladet perikon. Husk du kun må plukke til eget forbrug.

Vest for Poulstrup Sø **3** – lige over for Brillesø **4** – ligger der et lille bindingsværkshus med stråtag **2**. Huset er et genbrugt udstillingshus fra en af tressernes store messer i Aalborghallen og blev i en årrække benyttet som mandskabshus af kommunens medarbejdere. I dag benyttes huset til offentlige naturarrangementer og kaldes i daglig tale for Svampehytten.



Dueurt



Musvåge

Fredning og naturpleje

170 ha af Dall Hede og Poulstrup Sø blev i henholdsvis 1959 og 1964 landskabsfredet. Formålet var at bevare områdets særegne natur og at sikre offentlighedens adgang for fremtiden.

Områdets skove står i dag delvis som urørt naturskov, mens resten plejes med en naturvenlig skovdrift, hvor rekreative værdier prioriteres højt.

Med nogle års mellemrum renses vådområderne for tørvemos, blade og andet organisk materiale. Formålet med disse tiltag er at begrænse tilgroning og bevare et åbent vandspejl samt det særlige plante- og dyreliv, der knytter sig til søerne og moserne. Plejen på de åbne arealer skal sikre, at den lysåbne naturtype bevares - dvs. plejen skal forhindre, at arealerne gror til eller bliver rene græsstepper med ganske få plante- og dyrearter. Plejen udføres fortrinsvis som afgræsning med kreaturer, suppleret med lejlighedsvis rydninger af uønskede træer og buske.

Poulstrup Sø er en fri fiskeplads

Poulstrup Sø **3** er en af kommunens "Frie fiskepladser", og her kan du fange skalle, karudse, aborre og gedde.

Vandkvaliteten i Poulstrup Sø er helt afhængig af meget dyreplankton i vandet, eksempelvis dafnier, fordi disse små vanddyr ved at æde af vandets planteplankton, er med til at sikre et klart og rent vand. Skalle og karudse æder store mængder dyreplankton og forringer dermed søens vandkvalitet. Når søens gedder til gengæld æder skalle og karudse, overlever meget mere dyreplankton til gavn for søen. Genudsæt derfor fangede gedder.

Husk også at haletudser og vandinsekter skal genudsættes efter fangst.