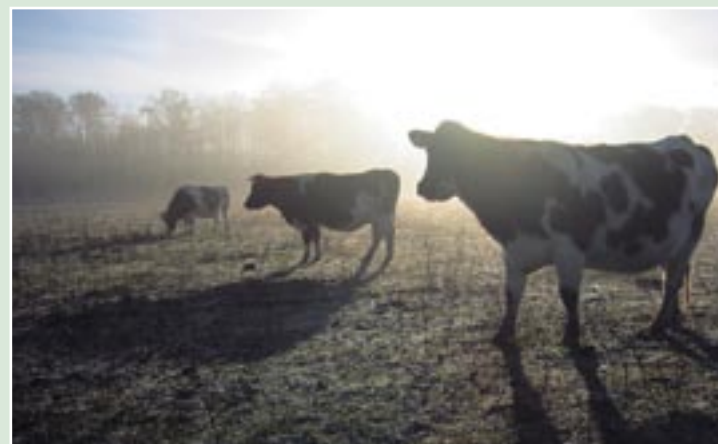




13 grønne udflugtsmål

i Odense Kommune

Kohaveskoven



Kohaveskoven er Odense Kommunes næststørste skov, og området er et af de største og fineste sammenhængende naturområder i kommunen. Området fremstår som en smuk helhed af åbne, afgræssede arealer med småskove og kuperet landskab ned mod Lindved Å.

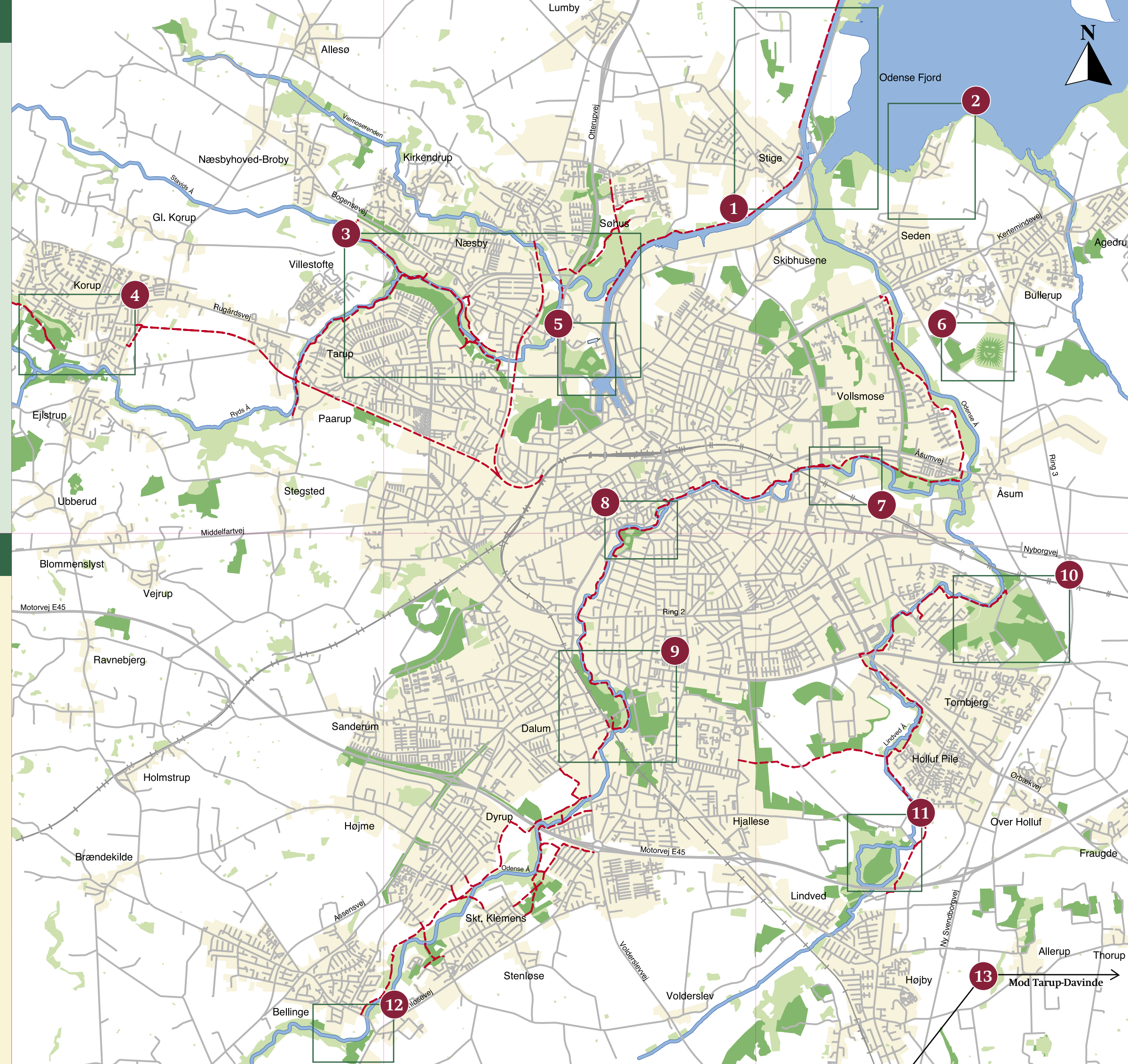
Skoven har navn efter køerne, der i dag igen græsser imellem stammerne, hvilket giver en ganske særlig stemning og urtevækst. Kvæget og fårene ved Kohaveskoven går ude om vinteren, og holder gerne til mellem stammerne, hvor det lave vinterlys kaster lange skygger og giver en glorie om vinterpelsen.

I vinterhalvåret overnatter et stort antal råger i toppen af de højeste træer. I den kolde årstid er der særligt mange råger, da fugle fra nord overvintrer på milde Fyn. Det er et fantastisk syn, når rågerne hvirvler rundt i stadig større flokke henimod aften for at samle sig og gå til ro.

Man kan komme til skoven ad stisystemet langs Lindved Å, eller man kan køre ad Niels Bohrs Allé og parkere bilen for enden af Landkildevej. Bag blikkladen ved p-pladsen ved Landkildevej findes en lille plæne med æbletræer og en grillplads ved kvægfolden.



10



Naturen i byen

Døgnåbent - gratis - altid nye oplevelser. Kom alene, tag naboen, kæresten, børnene eller gæsterne med. Und dig selv en udflugt i et lokalt, grønt område.

Nogle af Odenses grønne attraktioner er kendt af de fleste. Fruens Bøge, Munkes Mose, Kongens Have. Byen rummer en række andre grønne tilbud i naturen, hvoraf godt en halv snes stykker er beskrevet her. Gå en stille tur med højt til loftet i fin natur eller dyrk mere eller mindre særprægede aktiviteter som fuglekiggeri, fiskeri eller bare det at fange blade.

Hvorfor ikke kombinere tilbuddet om en grøn naturoplevelse med muligheden for lidt ekstra motion i hverdagen til gavn for dig og dit helbred.

Velkommen og rigtig god og grøn fornøjelse!

Lene Holm

Lene Holm
Leder af parksektionen
Park- og Vejafdelingen

Hollufgård



Hollufgård er et meget varieret udflugtsmål. Den tidligere herregård har sat sit præg på området, som både rummer interessant kultur og natur.

Parkens plæner er præget af samspillet mellem mystiske skulpturer og historiske haveanlæg med gamle træer. Kunsten stammer fra Gæsteteliet Hollufgård, der er et arbejdsværksted for kunstnere fra hele Verden.

Parken og herregårdens bygninger står smukt mod den mere vilde natur ved Hollufgård. Området er naturmæssigt et af de mest spændende i kommunen. Det romantiske natursyn i herregårdstiden har bevaret mange gamle træer, og efter orkanen i 1999 har kommunen valgt at lade mange stammer ligge. Således slynger stierne sig nu udenom de faldne kæmper, som er til glæde for svampe, insekter og fugle.



Før løvspringet er skovbunden hvid og gul af først forskellige liljer og siden hestehov, kodrivere og anemoner. Kvæg afgræsser blomsterengene ned mod den genslyngede Lindved Å, og i sensommeren er der gult af blomstrende stauder mellem skovbrynet og engene.



Hollufgård Vandmølle fungerer i dag som naturværksted, hvor institutioner og foreninger mv. kan låne udstyr og lokaler til naturformidling. Der foregår mange guidede ture med naturvejleder i området, og ved naturværkstedet findes to sheltere, hvor man kan overnatte efter aftale med Park- og Vejafdelingen (tlf. 65 51 27 63).



11

Kratholmskoven



I Odense Ådal ligger skove og parker som perler på en snor mellem afgræssede enge, rørskov og ellesump. Der er et udbredt stisystem langs åen, og der kan laves mange ture med forskellige udflugtsmål i ådalen hele året.

I den sydlige del af stinettet ligger Kratholmskoven. Den lille skov er kendetegnet ved sine mange rislende, klukkende kilder, der springer ud af skrænterne ned mod Odense Å. Ved vældene kan man se grundvandet pulse op i aflejret kalk som hvirvlende sneflokke. Kildekalk er en sjældenhed på Fyn og findes kun enkelte steder ved Storebæltskysten og i et mindre område syd for Odense. Kilderne og kalken i jorden omkring Kratholm giver et spændende dyre- og planteliv præget af ellesump og askevæld med frodig underopvækst.

Kilderne har sat sit præg på skoven gennem tiderne. Skrænterne har dybe ar efter udvinding af kildekalk. Da troen på kildernes helbredende virkning mod alskens dårligdomme for alvor fik greb i folk, gav det basis for et traktorsted, hvor der kunne skyldes efter med andet end vand.

Man kan parkere ved Kratholms Selskabslokaler og vejen til skoven går forbi restaurationen. Der er en fin lille gåtur rundt i skoven, og det er et dejligt sted at nyde solnedgangen ved åens stille strøm. Ved vintertide er det en fornøjelse at give børnene en kælketur på skrænterne ved Brogårdsvej.



12

Tarup-Davinde Grusgrave

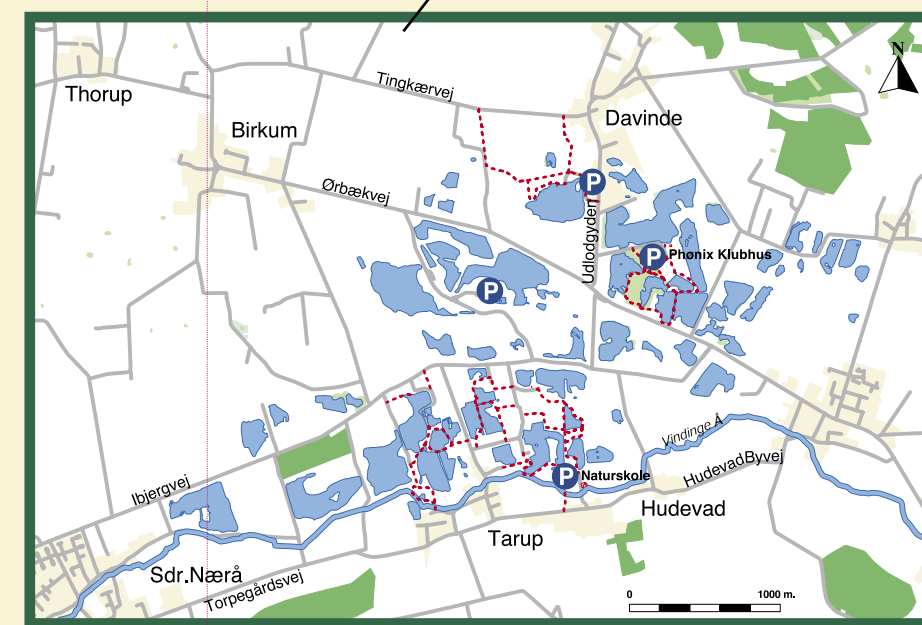


Syd for Birkum og Davinde ligger et stort grusgravområde. I løbet af få årtier ændres landskabet fra landbrug til råstofgrav for at ende som rekreativ sølandskab. Tarup-Davinde I/S opkøber store arealer løbende og omdanner dem til offentligt naturområde med mange muligheder for oplevelser i det fri. Tarup-Davinde I/S er dannet af Odense Kommune, Årslav Kommune og Fyns Amt.

Der er et spændende fugleliv ved de klare søer. Man kan se isfugle og den sjældne, lille præstekrave samt et hav af vandfugle. Engene ved Vindinge Å og overdrevene i området plejes med græssende dyr, og der findes flere sjældne blomster, såsom orkidéer. Vilde grågæs hjælper til med afgræsningen, og de bliver vinteren over, når det er mildt i vejret.

Mange klubber og foreninger udfolder rekreative aktiviteter i området. Efter aftale med Naturskolen Åløkkestedet (tlf. 65 97 31 20) er det muligt, at overnatte i sheltere og leje kanoer til sejlsad på Davinde Sø. Der kan desuden fiskes i udvalgte søer. Fra Naturskolen Åløkkestedet kan aftales guidede ture med naturvejledere mod betaling.

Se turfólderer og hjemmesiden www.oversogland.dk.



13

- Legeplads
- Drageflyvning
- Naturskole
- Fiskeri
- Bålplads
- Kano/kajak
- Grillplads
- Kælkebakke
- Shelters
- Toilet
- Udsigtspunkt
- Infoskilt
- Borde/bænke
- Folder over området findes
- Boldspil
- Offentlig badestrand
- Ridning
- Kørestolsvenlig
- Skov
- Cykelsti/gangsti
- Grønne områder
- Jernbane

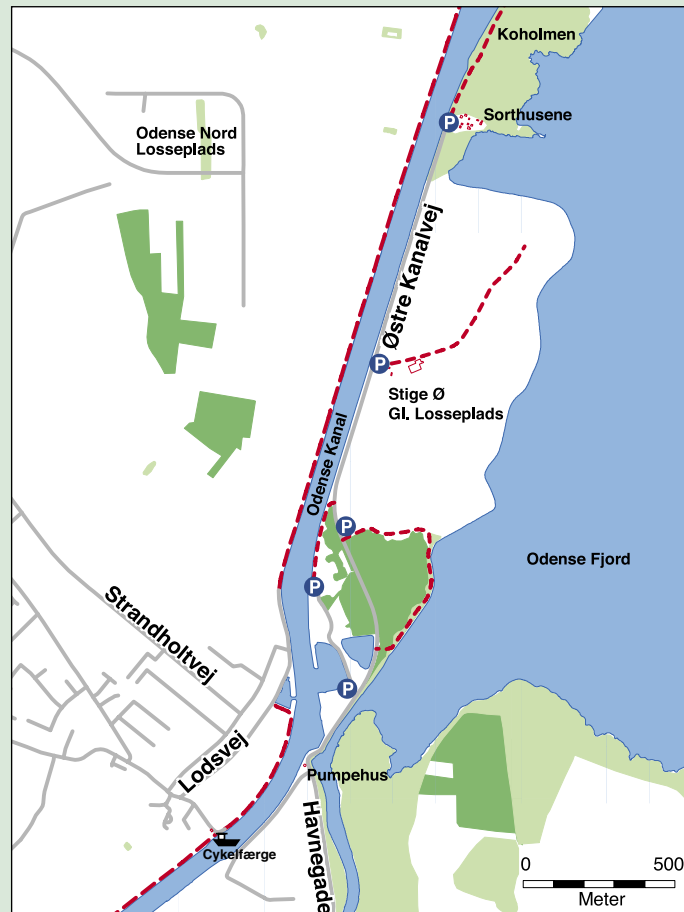
Stige Ø



Der er højt til himlen fra Stige Ø, når skyer tårner sig op og driver langsomt henover vandet. Heste græsser i strandengene og det blide bølgelik blandes med lærkesang og lydene fra fjordens fugleliv.

Øen er dannet ved gravningen af kanalen. Nord for bakkelandskabet, der er en tidligere losseplads, ligger Sorthusene - en klynge småskure opført i årene omkring år 1900 af fattige arbejdere med trang til natur og frihed. Indtil 1967 fungerede de tjerede huse af tagpap og brædder stadig som bolig. Men i dag bruges de kun af fiskere og strandjægere.

Fra parkeringspladsen ved Sorthusene kan man gå ud over strandengene og opleve naturen på nært hold, eller gå op i bakkerne og nyde den fantastiske udsigt ud over Odense Fjord.



1

Seden Strandby



På vejen ud mod Seden Strandby breder udsigten sig ud og Stige Ø står mod himlen som græsklædte bjerge bag kvæget i strandengene.

Nær Odense er der ikke mange steder, hvor man kan nå ud til den salte havluft og få sus i håret. Men ved Seden Strandby ligger et lille hyggeligt fiskerleje, hvor det skulper blidt under de mange joller og svaner i tusindvis vugger hvidt i bølgen blå.

Her kan man gå en tur langs stranden mellem malurt og hjelme og nyde fjordens fugleliv. En morgentur i modlys til fiskerskurene med ophængte ruser, eller en aftenur mod solnedgangen bag Stige Ø.



For enden af Muslingevej findes en lille p-plads og ved Kragensvej er der en naturlegeplads, hvor der også kan grilles.



Stavids Ådal

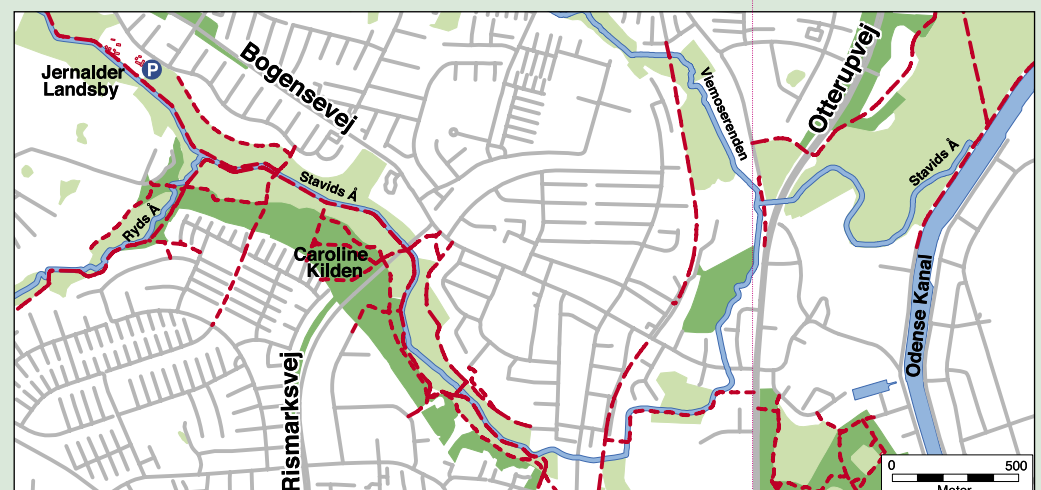


Stavids Å ligger i en bred tunneldal skabt under sidste istid, og man kan her få fornemmelsen af at være helt væk fra byen. Åen blev i begyndelsen af 1950'erne reguleret for at opdyrke ådalen, men dalen er i dag et langstrakt naturområde af eng, rørsump og skov.

I ådalen kan man se isflugten susse forbi over vandet. I våren kan man høre og se verdens flaksende parningsflugt over de fredfyldt græssende kreaturer i engene, mens blilshønsene hidsigt haster hen over vandet efter hinanden.

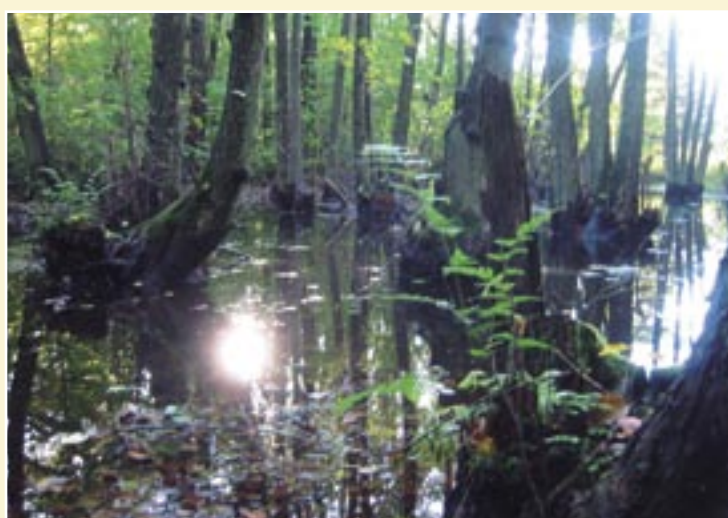
Der er mange muligheder for forskellige ture i ådalen. Man kan følge stien ved Ryds Å og komme helt til Langesø ad Langesøstien. Eller man kan tage mod Næsbyhoved Slotsbanke og Bispeengen, et naturområde af stor botanisk og ornitologisk værdi ved udløbet af Stavids Å. Ved Rismarksvej ligger det yndede udfugtsmål, Carolinekilden, der er navngivet efter Caroline Amalie i 1831.

Desuden ligger Jernalderlandsbyen ved Næsby. Her kan man opleve oldtiden på nærmeste hold.



3

Hole Skov

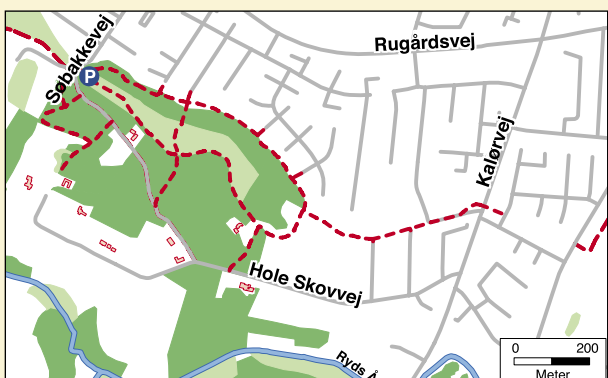


Ved Korup ligger Hole Skov. Her beklæder gamle bølge morænebakkerne og lavningerne ligger hen i ellesump og pilekrat. En gangbro gør sumpen tilgængelig for skovgængerne, så man kan komme helt ind mellem elletræerne og deres mærkelige stylerodder, som er beklædt med mos og bregner.

Landskabet ved Hole Skov skiller sig ud ved at være ganske kuperet i forhold til de ellers meget flade områder omkring Odense. Bakken i skoven er en yndet kællebakke og den er også en udfordring på mountainbikes.

Mange sangfugle holder til i Hole Skov, og et andet særpreg er de mange hæg - også kaldet majtræ. Træerne blomstrer hvidt i våren, hvor den sødlige lugt blandes med duften af hvidtjørn i brynene.

For at finde til Hole Skov kan man følge Langesøstien til Korup eller køre ad Søbakkevej til en lille p-plads i skoven.



4

Næsbyhoved Voldsted

Et af Fyns vigtigste historiske steder ligger ubemærket hen i bøgeskoven vest for Odense Havn. Her lå i sin tid en af Fyns største søer, Næsbyhoved Sø. På et næs i den hedengangne sø ligger Næsbyhoved Voldsted, der er resterne af et kongeligt borganlæg fra middelalderen.

Selvom Næsbyhoved var et vigtigt len på Fyn, ved man ikke meget om, hvordan Næsbyhoved Slot så ud. Der er heller ingen ruinstreger tilbage af slottet, der blev ødelagt under Grevs Fejde i 1536. Men når man træder ud af de høje bøgetræers skygge og den imponerende, græsklædte borgbanke træder frem med 10 m dybe voldgrave, sættes fantasien i sving.

Slotsbanken blev i første halvdel af 1800-tallet opdaget af romantiske digtere som Adam Oehlenschläger og H. C. Andersen, og området blev siden et yndet udfugtsmål for især de mere velstillede borgere fra Odense. Mange pinsepisnere blev nydt ved det nu forsvundne traktorsted, Fuglsang og den senere Restaurant Næsbyhoved Skov.



Der kan parkeres ved restauranten og flere stier fører rundt i området, hvor der om sommeren høres mange rørsangere, mens vinteren byder på overvintrende isfugle ved kanalerne i den gamle sø.



5



H.C. Andersen Skoven

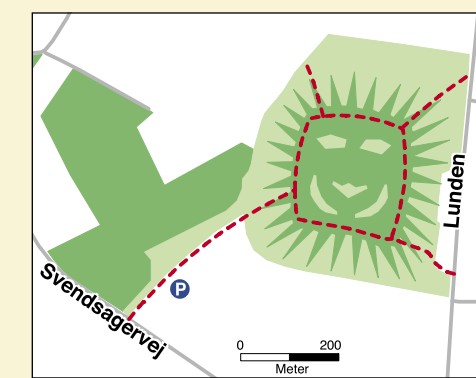


I 2001 begyndte Park- og Vejafdelingen forberedelserne til fejringen af 200-året for H. C. Andersens fødselsdag i 2005 ved at plante de første træer i en ny skov opkaldt efter Odenses berømte bysbarn.

Set fra luften er H. C. Andersen Skoven udformet som digterens kendte papirklip, der viser solen som ansigt. Skoven er plantet som åben eskov, hvor øjne, næse, mund og kinder er lysningskantet af klippede lindetræer. Mellem solens stråler blomstrer engene, hvor kvægræsser fredfyldt under svalernes kviddrende himmelflugt.

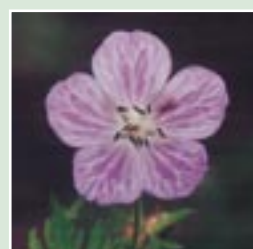
Skoven er skabt omkring eksisterende gammel skov, og de nye træer var allerede 15-20 år gamle og 5-7 m høje, da de blev plantet. Så selvom H. C. Andersen Skoven er ung, vil man allerede fra 2005 kunne få en skovoplevelse i området. Tanken med skoven har været, at gengive stemningen fra de klassiske lystskove og slotshaver, som H. C. Andersen yndede at færdes i, når han besøgte godser og herregårde rundt om i landet.

Skoven ligger øst for Odense Å mellem Åsum og Seden med hovedindgang fra Svendsøvej. Den nye skov er særlig velegnet til familiefugt, hvor børnene kan tumle sig på de sjove naturlegepladser, mens de voksne kan bænke sig og grille.



6

Kulturbotanisk Have



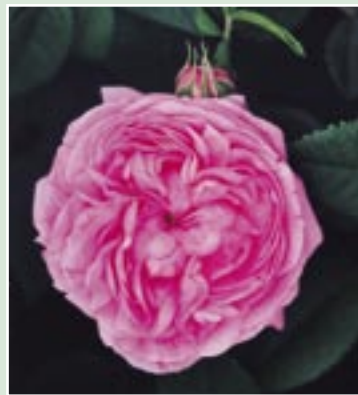
Kulturbotanisk Have blev grundlagt i 1947 som en skolebotanisk have, hvor skoler efter bestilling kunne hente planter til botaniktimerne. Her kunne elever lære at skelne kornarterne og de vilde danske planter.

Opri deligt havde haven en broget samling af vilde vækster, som kommunelærer Arne Emdal slæbte hjem i rygsækken fra sine rejser.

Men i 1998 blev Skolebotanisk Have ændret til Kulturbotanisk Have, og den henvender sig ikke længere kun til skoleelever. Haven er nu mere en inspirationskilde for haveejere og et udfugtsmål, hvor den besøgende kan få en anderledes botanisk oplevelse.

De besøgende kan især nyde synet af stauder samt Danmarks største birke- og bregnesamling med arter fra hele Verden. Sortimentet af storkenæb og dagliljer er også stort. Desuden er udvalget af de gammeldags, tætblomstrede og duftende roser en fyld for øje og næse. Planterne er forsynet med skilte med navn, sort og hjemsted.

Haven ligger ved Odense Å og man kan vælge at lægge vejen til haven ad Åstien over den røde bro, eller man kan komme til haven fra p-pladsen i kolonihaverne og siden gå en tur langs åen. To sheltere ligger ved åen til fri afbenyttelse for overnatning - blot man kontakter Park- og Vejafdelingen først (tlf. 65 51 27 63).



7

H.C. Andersen Haven og Munke Mose

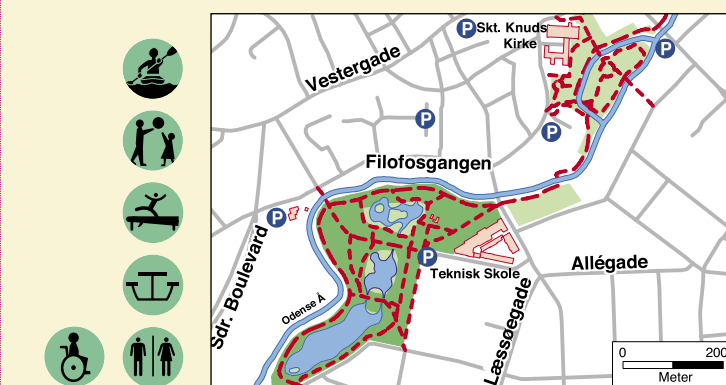
I hjertet af Odense ligger to smukke parker ved Odense Å, hvor man kan spille bold på plænerne eller nyde solen med en god bog. Om foråret står plænerne hen som smukke løgtæpper af krokus og scilla.

H. C. Andersen Haven består af flere små oaser bundet sammen af stier, broer, trapper og »kinesemuren«. Bedene i Klosterhaven indeholder en blanding af et- og flerårige planter, som repræsenterer gamle læge- og krydderplanter. Pergolaen ses året rundt stauder, klatreroser og slyngplanter. Pergolaens centrale bede skifter efter årstiden med løgplanter om foråret og sommerblomster om sommeren og efteråret.

Blandingen af træer, søer, øer og vandløb giver Munke Mose et alsidigt og spændende udtryk med mulighed for mange oplevelser. Plænerne tækkede græs er i kontrast til de mere naturprægede skov- og sumpområder.

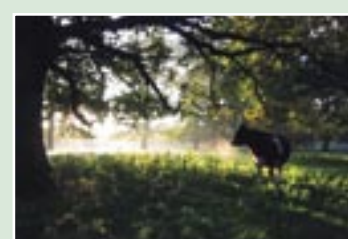
Også Odense Å har to forskellige udtryk gennem mosen. Der er både et roligt forløb med robåde og vandcykler under hængepil og et vildt brusende stryg med en frysende skulptur kaldet Havhesten. I stryget spankulerer fiskehejren omkring og om vinteren finder vandstæren føde i strømmen.

I Munke Mose findes en populær legeplads, hvor børn kan føle sig små som Tommelise og lege på kæmpe fugle, fisk og en slange.



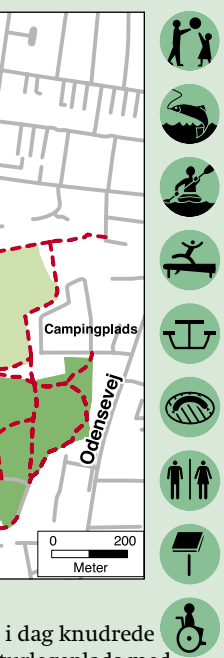
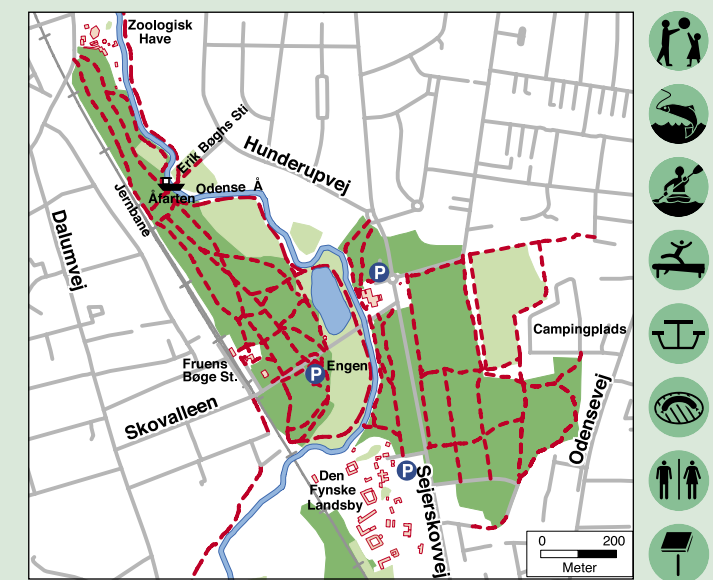
8

Fruens Bøge og Hunderup Ege



Fruens Bøge Skov er et af de mest yndede udfugtsmål i Odense Kommune. Om foråret kan det være svært at finde en parkeringsplads ved Skovsøen og koen er lang til årets første vaffelis. Andre sejler dertil med Åfarten eller tager cyklen langs åen. Om sommeren er Engen ofte fuld af folk, der nyder naturen eller spiller bold på plænen. Også mange finder vej til det smukke skovområde, Hunderup Ege.

Fruens Bøge fremtræder stadig som H. A. Brendekildes forårsmotiver med lysgrønne bøge og blomstrende anemoner. Enkelte af



9

træerne stod store på H. C. Andersens tid og er i dag knudrede kæmper. Ved Fruens Bøge Station er der en naturlegeplads med forskellige udkårne figurer i træ. Omkring Erik Bøghs Sti findes mange udenlandske træer og nord for Åfartens anløbsplads går en lille sti gennem en lund af rhododendron ved åen.

I Hunderup Ege giver de græssende får og kvæg de storknodede, gamle ege et romantisk præg. Skoven er særligt et besøg værd i efteråret, når egene står med flammende løv, og ånden emmer fra dyrene i det tidlige morgenlys.

Man kan komme til skovene ad Odense Åstien, ad vandvejen, med bus og tog eller man kan parkere bilen ved en af de tre p-pladser.